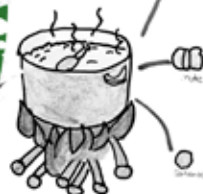


para colorear



ÑUKA LUMBISI LLACTA



Juegos y Costumbres



Ñuka Lumbisí LLakta - Juegos y Costumbres de la Ancestral y Milenaria Comuna de Lumbisí, es una guía de juegos desarrallada durante el Laboratorio Creativo Aprender Jugando con los Saberes Ancestrales. Jóvenes y adultos de la comunidad formaron parte de un proceso de diseño participativo, enfocado en las tradiciones y costumbres, de octubre a diciembre del 2019.

Participantes de la comuna de Lumbisí:

Luís Caillagua
Jacqueline Caiza
Daniel Coyago
Katty Quishpe
Anabel Quishpe
Benjamin Sacancela
Nicole Sulca
Daysi Tutillo
Diana Ushiña

Traducción en Kichwa

Fernando Cabascango
Presidente del Pueblo Kitu Kara

Facilitadora del Laboratorio

Ana Lucía Garcés
www.jugandomuuch.com

Agradecimientos

Este trabajo no hubiera sido posible sin la colaboración del Cabildo de la Comuna de Lumbisí y el Municipio del Distrito Metropolitano de Quito, Administración Zonal Tumbaco. Además del apoyo del Grupo 60 y piquito de Lumbisí y de los jóvenes de octavo grado del Colegio Pedro Echeverría Terán, quienes participaron en la socialización del material para llegar al producto final.

Este material es un trabajo colaborativo que se registra bajo la licencia de Comunes Creativos, compartir igual.

Diciembre 2019
Lumbisí - Ecuador



JUEGO DE MEMORIA

Fiestas de Lumbisí

Materiales

•8 pares de tarjetas con imágenes representativas de las fiestas de Lumbisí.

•8 tarjetas con la descripción de las imágenes.

Jugadores

Uno, dos, tres a cinco jugadores y un voluntario para organizar la partida.

Reglas

1. Recorta las tarjetas siguiendo la línea punteada.
2. Revisa que tengas 8 pares de tarjetas sólo con gráficos.
3. Mezcla todas las tarjetas y colócalas boca abajo para que no se vean las imágenes.
4. El primer jugador dará la vuelta una tarjeta y la memorizará, después dará la vuelta a otra tarjeta para encontrar su par. Si son iguales las dos tarjetas se las lleva, sino las coloca boca abajo nuevamente en el mismo lugar.
5. El número de intentos será de 3 a 7 intentos dependiendo de la edad de los jugadores.
6. El jugador que más cartas haya conseguido llevarse, gana la partida.
7. Se puede incluir una penitencia para quienes pierdan el juego.

Recomendación:

Para jugar es recomendable que los niños estén acompañados de un adulto, para que puedan explicarles el significado de cada imagen.



JUEGO DE MEMORIA

Versión para jóvenes y adultos

Reglas

1. Recorta las tarjetas siguiendo la línea punteada.
2. Revisa que tengas 1 juego de 8 tarjetas con gráficos y 1 juego de 8 tarjetas con la descripción.
3. Mezcla todas las tarjetas y colócalas boca abajo para que no se vean las imágenes, ni la información.
4. El primer jugador dará la vuelta una tarjeta de imágenes y la memorizará, después dará la vuelta otra tarjeta buscando la descripción de esta imagen.
5. El número de intentos será de 2 o 3 intentos por jugador dependiendo del grupo.
6. El jugador que más cartas haya conseguido llevarse, gana la partida.
7. Se puede incluir una penitencia para quienes pierdan el juego.

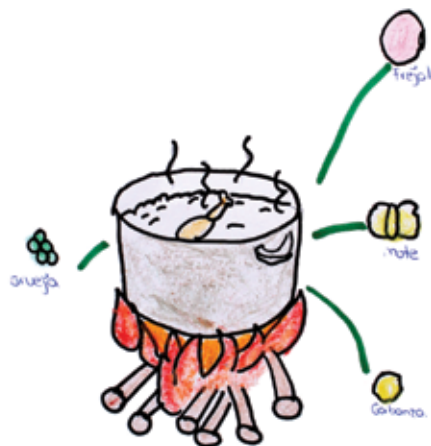
Chayachik
Repiques



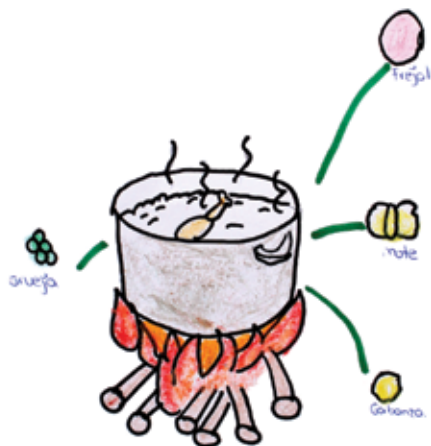
Chayachik
Repiques



Hari Atallpa Muti
Gallo mote



Hari Atallpa Muti
Gallo mote





Asua
Chicha



Asua
Chicha



Chamiza
Chamiza



Chamiza
Chamiza





Watu Takik
"24 karma Lumbisi"

Banda de músicos
"24 de agosto Lumbisi"

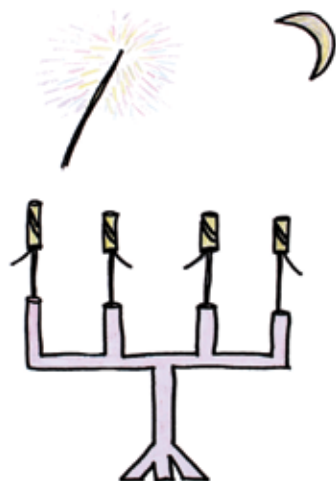


Watu Takik
"24 karma Lumbisi"

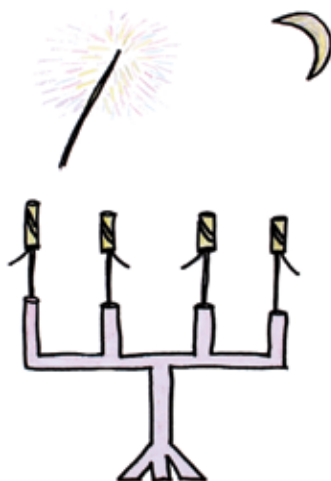
Banda de músicos
"24 de agosto Lumbisi"



Tukyachinakuna
Voladores



Tukyachinakuna
Voladores



San Bartolomi
San Bartolomé



San Bartolomi
San Bartolomé



Medianokunta Tikrachik
Entrega de medianos



Medianokunta Tikrachik
Entrega de medianos



Ayudan a la comunidad a estar pendiente de alguna información importante. Existen de diferentes tipos: para la minga, las misas, la asambleas, alarmas y los funerales. También hay uno exclusivo para llamar a la gente a las fiestas.

Es un plato tradicional que contiene gallina y varios granos como: frejol, arveja, garbanzo y mote. Estos granos se recolectan un mes antes de la fiesta. Su preparación puede durar de tres a cinco horas. Se reparte los días lunes acompañado de un vaso de chicha.

Es una bebida elaborada a base de maíz germinado (jora). Se cocina a leña, con agua, panela y azúcar blanca. Se deja fermentar en un recipiente sellado durante dos o más días para macerarse y que tenga una sensación alcohólica. ¡No puede faltar en las fiestas de Lumbisi!

Es un acto cultural que se realiza cada 24 de Agosto en honor a San Bartolomé. Se reúne la chilca seca una semana antes, para quemarla en el centro de la plaza el día sábado de fiesta. Esta tradición alegra a los disfrazados payasos, capariches, negros y demás participantes que bailan alrededor.

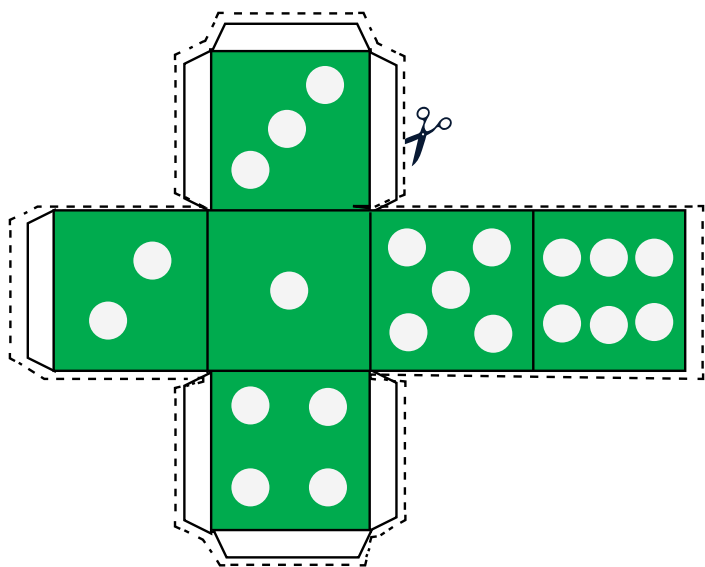
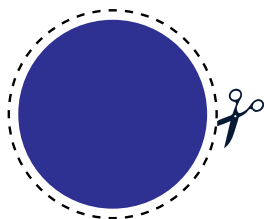
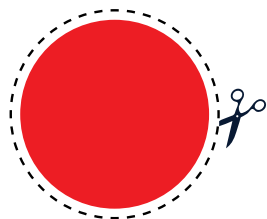
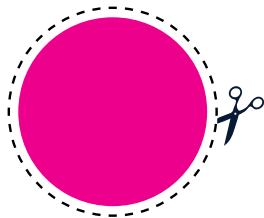
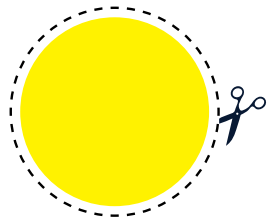
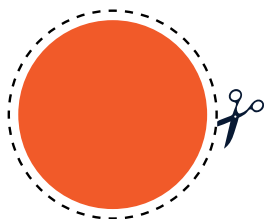
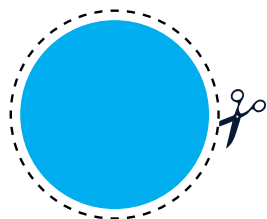


Fundada en 1984 y originaria de Lumbisí. Alegran las fiestas no sólo en Lumbisí, sino en los barrios vecinos y en otras parroquias. Algunos de sus primeros integrantes fueron: Cacho Ángel, Pepe Cajas, Pedro Ushiña y Baltazar Sacancela.

Es una señal de que la fiesta ha empezado, se utiliza para atraer a la gente. Inicia en la casa del cabecilla y va encabezando las procesiones y las fiestas. Antiguamente se encendía manualmente con tabaco o con un palo encendido con carbón.

Santo de Lumbisí, se dice que su llegada se dio con los españoles, acompañado de 60 hombres que venían desde el sur por el sector de Huaquisiloma. También se comenta que sus restos están en el antiguo cementerio. Los lumbiseños tienen mucha fe hacía él por sus milagros y bendiciones.

Es un acto de agradecimiento a los donadores de las fiestas. Se recorren las casas de los donantes acompañados de la banda de músicos. En cada casa se entrega una lavacara de madera con papas, pollo, cuy, una botella de licor, una jaba de cerveza y un balde de chicha. También se incluyen un charol con frutas que se entrega los domingos a las autoridades de la fiesta.





JUEGO DE LA ESCALERA

Tradiciones de Lumbisi

Materiales

- Un tablero con el juego de la escalera sobre las tradiciones de Lumbisi.

- Fichas para cada jugador.

- Un dado.

Jugadores

De tres a seis jugadores y un voluntario para organizar la partida.

Reglas

1. Recorta las fichas y arma el dado para empezar a jugar.
2. Elige a un voluntario para leer las reglas.
3. Selecciona una ficha con el color que más te guste para jugar.
4. Lanza el dado y avanza los puestos de acuerdo al número que obtuviste.
5. En cada número asegúrate de leer la información del dibujo, también puedes compartir información que tu conozcas.
6. El ganador es el primero en terminar el recorrido y pueda compartir la información de tres dibujos.
7. La penitencia para quienes pierdan el juego será una dramatización, un relato o cuento sobre los dibujos del juego.

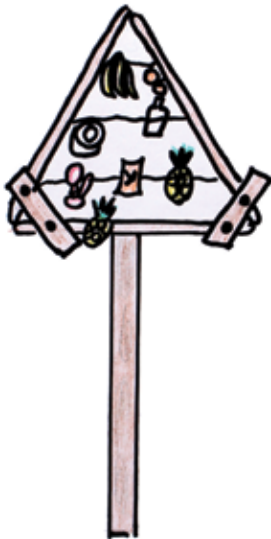
Sara
Maíz



Amicos tukuchik
Matanza del amico



Viralla hawishka kaspi
Palo encebado



Ñantapushakuna
Guiones



Érase una vez, un Alguacil reunió a la comunidad para dar una gran noticia, su hermosa hija lumbiseña iba a ser desposada por el joven Fermin.

El 17 de agosto a las 4 de la tarde alegremente repicaron las campanas invitando a la comunidad a la boda de la joven Natividad.

La iglesia estaba adornada con flores de los jardines de la comuna, la felicidad de los novios se reflejaba en la algarabía de los padrinos y los padres.

Luego de la bendición final del sacerdote a los novios, los padrinos repartieron a todos los capillos, arroz crudo y monedas para bendecir a la pareja en abundancia y felicidad.

Chayachik
Repiques



Umapak Muchikukkuna
Capillos



El Alguacil muy emotivo
llevó a todos a su casa,
donde disfrutaron toda la
noche junto a la banda 24
de agosto con comida,
chicha de jora y trago.

Al día siguiente, los primeros
rayos del sol aparecieron
por el Ilaló y los padrinos
tenían preparado el chocolate
para ir a la casa de los novios.

Con el chocolate y la
palanqueta, los novios eran
los primeros en tomar el
chocolatito caliente, para que
continúe la alegría de la unión.
Después los padrinos salieron
a repartir el chocolate por
la comuna.

El saltianegro iba golpeando
las puertas de las casas,
golpeando con el palo al
suelo en señal de mover la
tierra para que salgan todos
a saludar a los esposos.
y recibir su chocolate.

Watu Takik
"24 karma Lumbisi"

Banda de músicos
"24 de agosto Lumbisi"



Mishki paku mikuna
Chocolate





Un día inesperado murió un comunero muy importante, quien sirvió a la comuna como dirigente principal durante muchos años.

El repique anunció su fallecimiento y después vino el doblado de las campanas. Con las campanadas la gente salió muy inquieta a preguntar de quién se trataba. A primera hora de la mañana la gente se enteró que fue un importante comunero.

Con la llegada de la noche, familiares y comuneros acudieron a la casa del difunto para su velorio. Después de servirse una agüita de canela y a una determinada hora de la noche, comenzó el juego del "5 Señor". Los jugadores se reunieron al pie del difunto, en dos grupos alrededor de la estera para empezar el juego. El capitán de cada grupo se colocó al extremo de la estera para lanzar el hueso, huairo o cacho al grito de "5 señor".

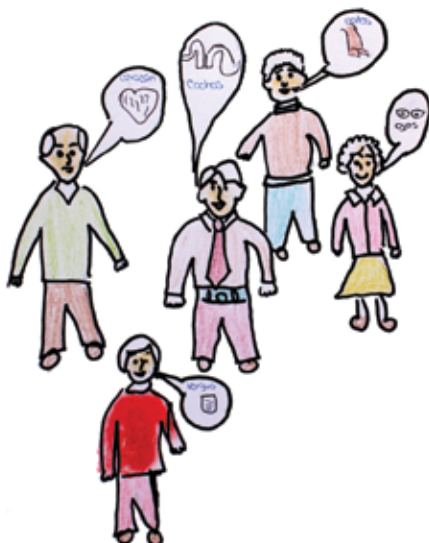
Al lanzar el huesito cada grupo fue ganando puntos que se representaron con granos de maíz. Todos sabían que si el hueso cae parado significa que alguien de la comunidad morirá en un mes. Este hueso es el mal agüero - dicen los lumbiseños . Al capitán del grupo perdedor le amarraron una cuerda a la cintura, para que reparta la chicha y el ron a todos los jugadores. Esa misma noche el capitán tuvo que pelar un borrego y tocar las campanas de la iglesia como penitencia.

Luego de unas horas, se dio el inicio del siguiente juego, "el juego del borrego". Todos los acompañantes del velorio se pusieron a jugar. Cada jugador recibió el nombre de una parte del borrego, como: boca, nariz, cuerno, oreja, garganta, pezuñas, ubre, rabo, patas, moco, panza, lana, puzun, librillo, tripas, riñones, hígado, pulmones, shungo, etc. El animador del juego empezó diciendo: "en esta comuna han visto un borrego sin ojos"- el que lleva el nombre de ojos respondió - "ojos si tiene, estomago no tiene"- El participante con el

Pichka mashi pukllana Juego 5 señor



Llamata pukllana Juego del borrego



nombre de estomago respondió de la misma manera nombrando otra parte del borrego. En el transcurso de este juego la gente ríe, esta nerviosa y atenta. Los que tuvieron más equivocaciones recibieron una penitencia que fue dramatizar un matrimonio con novio, padrinos, testigos y todo.

Más avanzada la noche, se realizó el "juego del molino". Los participantes se sentaron en círculo y en el centro se ubicó un molinero con los ojos vendados y una piedra de moler. Uno de los participantes inicio el juego diciendo - señor molinero por favor deme moliendo 5 quintales de maíz-. El molinero empezó a moler, mientras entre los jugadores circulaba una pelota. Cuando el molinero terminó de moler, el jugador que se quedó con la pelota recibió una penitencia. Tuvo que repicar las campanas y empezar nuevamente el

Kutapash pukllana Juego del molino



juego pidiendo al molinero más granos molidos.

De esta manera llego el amanecer, los jugadores acompañaron al difunto y a sus familiares durante toda la noche de velación. Esta es la tradición en Lumbisi!



JUEGO DE LA LIMPIA

Lumbisí

Materiales

11 tarjetas, cada tarjeta contiene un elemento representativo de las limpieas de la comuna de Lumbisí.

Jugadores

De cinco, seis, siete a once jugadores.

Reglas

1. Recorta las tarjetas siguiendo la línea punteada, revisa que tengas 11 tarjetas.
2. Para empezar a jugar debes completar los usos de las planta en el reverso de cada tarjeta. Pregunta a tu familia y amigos ¿cómo se utilizan estas plantas?.
3. Reparte las tarjetas de forma aleatoria a cada participante.
4. Una vez repartidas las tarjetas, el participante inicial recitará la siguiente frase:

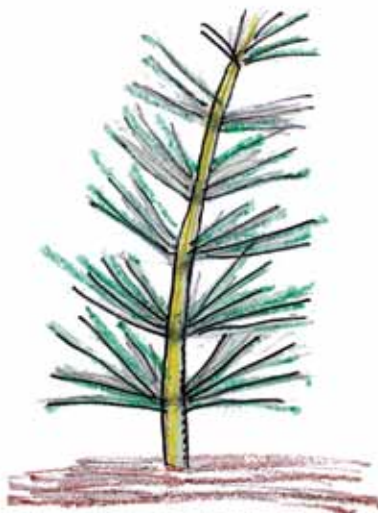
"En las limpieas de la comuna de Lumbisí los otavalos dicen que ruda no hay"

A lo que el participante con la tarjeta de ruda, responderá:
"Ruda si hay, chilca no hay"
5. El juego sigue sucesivamente, hasta que uno de los participantes se equivoca.
6. El participante que se equivoca debe compartir los usos que escribió sobre la tarjeta que está utilizando.

Tsini Yura
Ortiga



Apiyu Chupa
Caballo Chupa



Haya Yaku
Trago puntas



Tsawar Yura
Penco



¿ Cómo se usa esta planta en tu casa?

para comida

para medicina

¿ Cómo se usa esta planta en tu casa?

para comida

para medicina



¿ Cómo se usa esta planta en tu casa?

para comida

para medicina

¿ Cómo se usa esta planta en tu casa?

para comida

para medicina



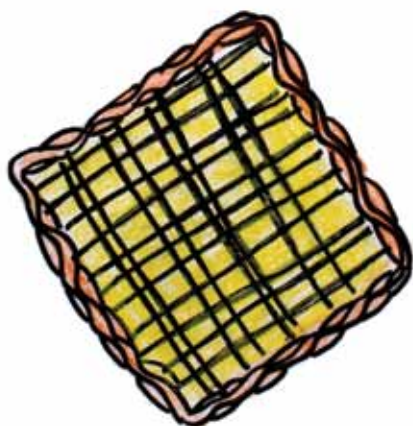
Kuyi
Cuy



Ruda
Ruda



Tutura
Estera



Eucaliptu Kiru
Eucalipto



¿ Cómo se usa esta planta en tu casa?

para comida

para medicina

¿ Cómo se usa esta planta en tu casa?

para comida

para medicina



¿ Cómo se usa esta planta en tu casa?

para comida

para medicina

¿ Cómo se usa esta planta en tu casa?

para comida

para medicina



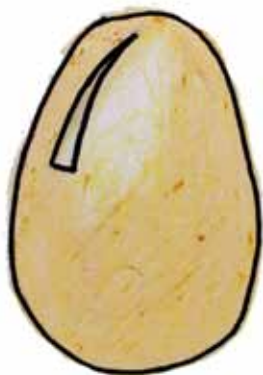
Chillka
Chilca



Santa María
Santa María



Lulun
Huevo



¿ Cómo se usa esta planta en tu casa?

para comida

para medicina

¿ Cómo se usa esta planta en tu casa?

para comida

para medicina



¿ Cómo se usa esta planta en tu casa?

para comida

para medicina



7

PLANTILLAS DE PERSONAJES

Recorta y pinta tu camiseta

"Soy el capariche que madruga a trabajar, con mi carretilla y mi escoba voy así. Barro las calles sin sentir dolor".

Instrucciones

1. Encuentra tu plantilla en la página 37.

2. Sigue las líneas punteadas para recortar tu imagen.

3. Recorta unicamente las áreas de color negro, sin recortar las áreas en blanco.

4. Coloca tu plantilla sobre papel o tela en una superficie plana.

5. Pinta los espacios huecos de tu plantilla, puedes utilizar marcadores, esponjas con tinta.

Kaparichi
Capariche







*Laboratorio Creativo Aprender Jugando con los
Saberes Ancestrales.*

*Comuna Ancestral y Milenaria de Lumbisí
2019*

50 ejemplares impresos en digital

para colorear

